

Royaume du Maroc



Haut Commissariat aux Eaux et Forêts  
et à la Lutte Contre la Désertification

Direction Régionale des Eaux et Forêts  
et de la Lutte Contre la Désertification du Sud Ouest

## Rapport sur la saison de reproduction de l'Ibis chauve *Geronticus eremita* dans la région de Souss-Massa

Septembre 2015



## SOMMAIRE

I.	Introduction.....	2
II.	Principales activités et événements de la saison 2015.....	2
III.	Bilan de la saison reproduction.....	4
IV.	Evolution des paramètres de la reproduction de la population des ibis chauves dans la région de Souss-Massa.....	6
V.	Evolution de la taille de la population des Ibis chauve.....	7
VI.	Conclusion.....	8

## I. Introduction :

Le suivi de la reproduction représente un aspect important du programme de recherche dont fait l'objet la population des ibis dans la région de Souss-Massa, depuis 1994. Ce programme s'inscrit dans le cadre du Plan d'Action National pour la Conservation de l'Ibis chauve *Geronticus eremita*, mis en œuvre par le Haut Commissariat aux Eaux et Forêt et à la Lutte Contre la Désertification en partenariat avec BirdLife International, représentée au Maroc par l'ONG nationale GREPOM (Groupe de Recherche pour la Protection des Oiseaux au Maroc).

Les données collectées lors du suivi de la nidification des ibis permettent de tracer l'évolution du potentiel reproducteur de la population et constitue une base pour les interventions entreprises pour assurer le succès de la reproduction et l'amélioration de la productivité de cette espèce.

## II. Principales activités et événements de la saison 2015 :

A l'instar des années précédentes plusieurs dispositions ont été prises, pour garantir le bon déroulement de la saison de reproduction 2015, il s'agit en l'occurrence :

- du gardiennage permanent des sites de nidification pour assurer aux ibis une tranquillité vitale, durant cette période ;
- de l'approvisionnement en eau des abreuvoirs aménagés au niveau des sites de nidification.

### 1. Surveillance :

Avec la supervision des cadres du PNSM et l'assistance du personnel de terrain de DPEFLCD d'Agadir et de Chtouka Ait Baha, les sept gardiens (4 dans le PNSM et 3 à Tamri), recrutés dans le cadre du projet de conservation de l'Ibis Chauve, ont assuré la surveillance des sites de nidification pour intervenir et empêcher tout dérangement susceptible d'affecter le bon déroulement de la reproduction des oiseaux.



Contrairement aux années précédentes, les sites de nidification situés sur le territoire du PNSM ont fait l'objet de plusieurs visites totalisant 15 personnes, dont des ornithologues et des photographes. Dans le site de Tamri 33 visiteurs se sont approchés de la falaise de nidification des ibis, la majorité était également constituée d'ornithologues, photographes et scientifiques.

Grâce à la présence des gardiens sur place, ces visiteurs ont été invités à quitter les lieux sensibles tout en étant informés du risque que leur présence peut présenter pour le bon déroulement de la nidification des ibis.

## 2. Approvisionnement en eau :

Vu l'impact positif de la proximité de l'eau sur la productivité des oiseaux, une importance particulière est accordée à l'approvisionnement des abreuvoirs aménagés au niveau

des sites de nidification. Ils ont été quotidiennement remplis d'eau par les gardiens qui les vident le soir, pour éviter toute contamination. Ces points d'eau ont été utilisés régulièrement par les oiseaux le long de la saison de reproduction.



## 3. Contrôle de la fréquentation du site C par les ibis :

Les visites répétées à la falaise de nidification, abandonnée depuis la fin des années 90, n'ont révélé aucune présence d'ibis sur le site (photo ci-contre).





### III. Bilan de la saison de reproduction

Le suivi de la reproduction des ibis a été réalisé dans des sites de nidification localisés dans la zone du PNSM et celle de Tamri. Ce suivi consiste à observer, moyennant un télescope, tous les nids édifiés sur les falaises et à noter sur une fiche tous les paramètres de la reproduction (couples reproducteurs, pontes, poussins...).

Le traitement et l'analyse des données collectées ont permis d'évaluer les performances de reproduction de la population des ibis dans la région pour la saison de 2015.



La période de nidification n'a pas connu de changement : elle a débuté en février pour s'achever vers la fin du mois de juin. Les données relatives aux paramètres de reproduction sont rapportées dans le tableau 1 ci-après :

**Tableau 1. Résultats de la reproduction au niveau des différents sites de nidifications**

<b>Paramètres</b>	<b>P PNSM</b>	<b>TAMRI</b>	<b>PNSM &amp; TAMRI</b>
Couples reproducteur avec pontes (1)	<b>60</b>	<b>56</b>	<b>116</b>
Poussins ayant quitté le nid (2)	<b>111</b>	<b>94</b>	<b>205</b>
Productivité (2/1)	<b>1.8</b>	<b>1.6</b>	<b>1.7</b>

#### A Tamri

Au cours de la nidification, 56 ont réalisé des pontes pour donner naissance à 94 poussins qui ont quitté le nid, à la fin de la saison de nidification, marquant ainsi un taux de survie de 58%, et une productivité évaluée à 1,6 poussin/nid.

### Au PNSM

Le suivi de la reproduction a été réalisé au niveau des sites différents sites situés dans la



zone du PNSM qui a connu la nidification de 60 couples qui ont réussi à réaliser des pontes. Cette saison on a noté la production de 111 poussins ayant survécu jusqu'à l'envol, soit un taux de survie équivalent à 82%. De ce fait la productivité enregistrée est estimée à 1,8 poussin/couple.

### Dans la région de Souss-Massa

L'analyse des données de suivi de la reproduction de la population des ibis, tous sites confondus, dévoile la nidification de 116 couples reproducteurs qui ont donné naissance à 205 jeunes survivant à l'envol. Avec un taux de survie de 69%, la productivité de la population des ibis dans la région de Souss Massa est chiffrée à 1,7poussin/couple, en 2015.

La comparaison des différents paramètres de la reproduction des ibis, avec ceux de 2014 (Tableau 2), montrent un progrès dans le succès de reproduction des ibis à Tamri. En effet, on a noté un accroissement du nombre de poussins produits ainsi que du taux de survie, ce qui s'est reflété sur la productivité qui est passé de 1.4 à 1.6 poussin/nid.

Concernant les ibis nichant dans le PNSM, il y lieu de noter une légère régression en terme de productivité, qui est passé de 1.9 à 1.8 en raison de la baisse du taux de survie des poussins.

Tableau 2. Comparaison des résultats de la reproduction de 2014 et 2015

<i>Paramètres</i>	<i>PNSM</i>		<i>Tamri</i>		<i>PNSM &amp; Tamri</i>	
	2014	2015	2014	2015	2014	2015
Couples avec pontes (1)	58	<b>60</b>	57	<b>56</b>	115	<b>116</b>
Poussins ayant quitté le nid (2)	112	<b>111</b>	80	<b>94</b>	192	<b>205</b>
Productivité (2/1)	1.9	<b>1.8</b>	1,4	<b>1,6</b>	1,6	<b>1,7</b>

Si on considère les performances de la population nicheuse dans sa globalité, on remarque une amélioration dans la productivité des oiseaux, qui est passé de 1.6 à 1.7 poussin/nid, avec 1 couple et 13 poussins de plus qu'en 2014.

Les conditions climatiques jouent un rôle important dans le succès de la reproduction des ibis dans le sens où influencent le développement des ressources trophiques en période de nidification. Entre janvier et juin 2014, il a été enregistré 140 mm de pluie environ ce qui explique les bons résultats enregistrés l'année dernière. En 2015 bien que le 1/3 seulement de ces précipitations a été relevé durant la même période, les 270 mm de pluie tombée en automne 2014, combinée avec des températures clémentes ont favorisé la disponibilité des ressources alimentaire lors de la nidification.



#### IV. Evolution des paramètres de la reproduction de la population des ibis chauves dans la région de Souss-Massa

Le suivi des performances de la reproduction de la population des ibis chauve dans la région de Souss-Massa, a permis d'évaluer le potentiel reproducteur de l'espèce, sur une période d'une vingtaine d'année. Ainsi, il y a lieu de constater une tendance de croissance du nombre de couples reproducteur et de la productivité des ibis. D'une soixantaine de couples que comptait la population vers la fin des années 90, l'effectif a plus que doublé pour atteindre les 116 couples en 2015 (Figure 1).

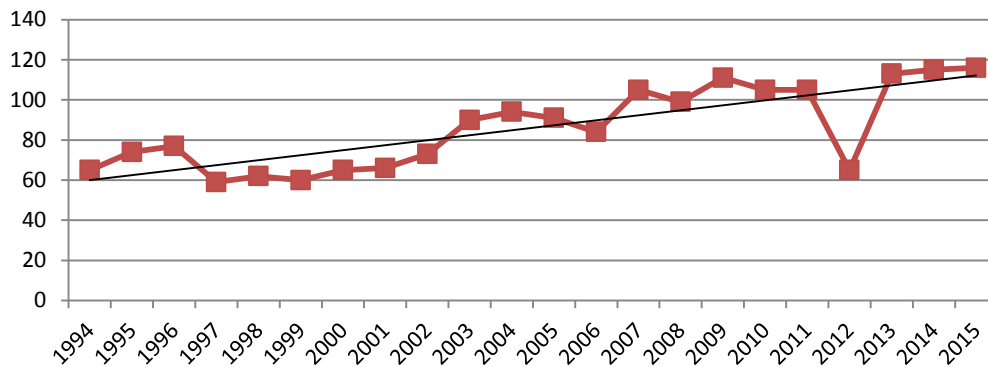


Figure 1 : Evolution du nombre de couples reproducteurs de la population des ibis chauves

La productivité (poussins ayant quitté le nid/couple reproducteur) connaît quant à elle des fluctuations annuelles pouvant être expliquées par l'impact des aléas climatiques sur la disponibilité des proies, et par conséquent sur la survie des poussins. La tendance de croissance notée lors des 3 dernières années, où les conditions climatiques ont été favorables, confirme en effet que la productivité est fortement liée aux facteurs climat/disponibilité alimentaire. De ce fait, il a été noté en 2015 (figure 2) une productivité maximale de 1,7 qui n'a été enregistré qu'à une seule occasion, en 2004 année marquée par l'invasion du criquet, ce qui permis à la population de ibis de bénéficier de cette ressource hautement énergétique, lors de la période de nidification.

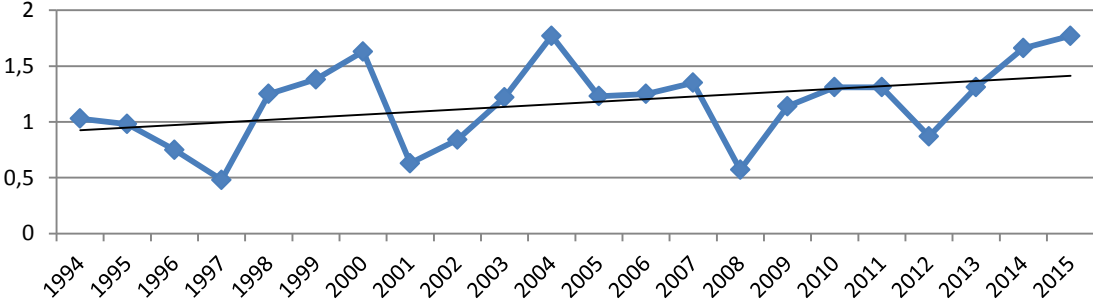


Figure 2 : Evolution de la productivité de la population des ibis chauves

**V. Evolution de la taille de la population des ibis chauves**

Le succès de la reproduction des ibis dans la région de Souss-Massa, a indéniablement contribué à l'accroissement de la taille de la population de l'espèce. De 225 oiseaux recensé en 1994, date de lancement du programme de conservation de l'espèce dans la région de Souss-Massa, la population des ibis chauve compte actuellement environ 580 oiseaux, recensés au terme de la saison de nidification de 2015 (Figure3).

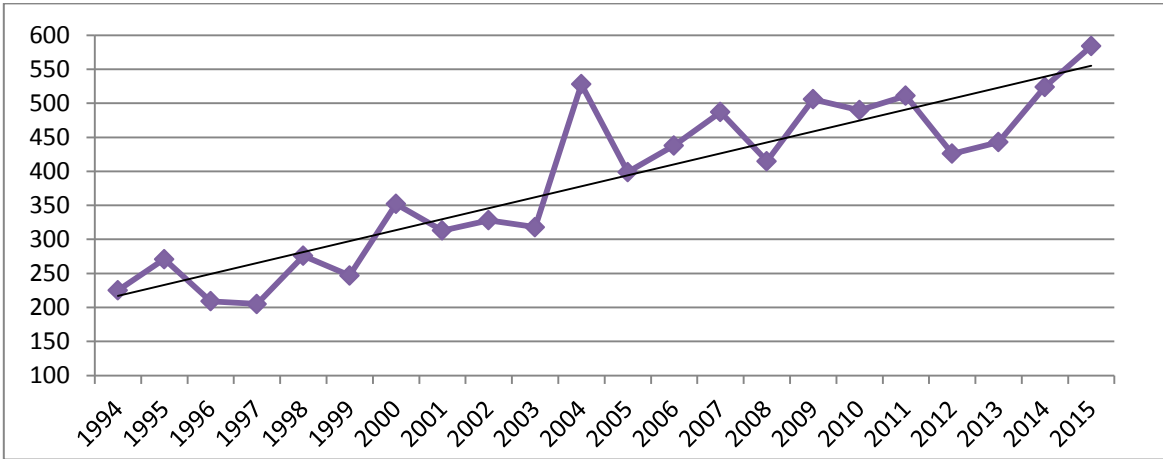


Figure 3 : Evolution des effectifs de la population des ibis chauves dans la région de Souss-Massa



## VI. Conclusion :

La population des ibis a connu une bonne saison de reproduction au cours de laquelle 116 couples ont réalisé des pontes et 205 poussins ont survécu jusqu'à l'envol, ce qui a permis d'enregistrer une productivité record de 1,7 poussin/couple.

Au terme de cette saison de nidification, la population des ibis chauves dans la région de Souss-Massa compte 580 oiseaux, répartis sur la zone du PNSM et celle de Tamri.



Rapport produit par :

**Widade OUBROU & Mohammed El Bekkay**